

# LOG200 / 210 Rejestratory USB Pomiar temperatury i wilgotności.

**LOG200 – pomiar temperatury**

**LOG210 – pomiar temperatury i wilgotności**



## Specyfikacja techniczna:

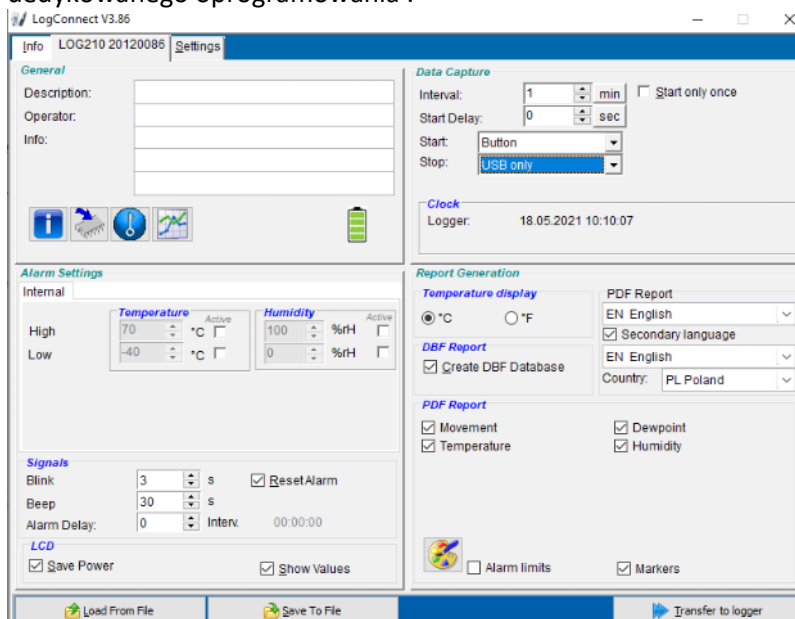
1. Zakres pomiaru temp. -40 ... + 70 ° C
2. Rozdzielczość: 0,1 ° C
3. Dokładność: + - 0,5 ° C (-10..40 °C) w innym przypadku + - 1°C
4. Pamięć: 100 000 rekordów danych (LOG200 – 150 000 rekordów)
5. Zasilanie 1/2 AA 3,6 V.
6. Żywotność baterii ok. 4 lata (z interwałem zapisu > 15 min.)
7. Wymiary: 91,5 x 42 x 20 mm
8. Waga: 70 g

Program umożliwiający spersonalizowaną konfigurację rejestracji dostępny jest do pobrania na stronie:

<http://abatronic.pl/pub/software/>

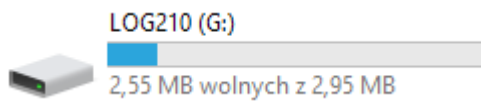
## Rejestracja danych:

W celu włączenia rejestracji należy wcisnąć i przytrzymać  do momentu usłyszenia sygnału dźwiękowego i pojawienia się ikony . Rejestracja rozpocznie się z ostatnio zdefiniowanymi parametrami. W celu konfiguracji parametrów rejestracji należy użyć dedykowanego oprogramowania .

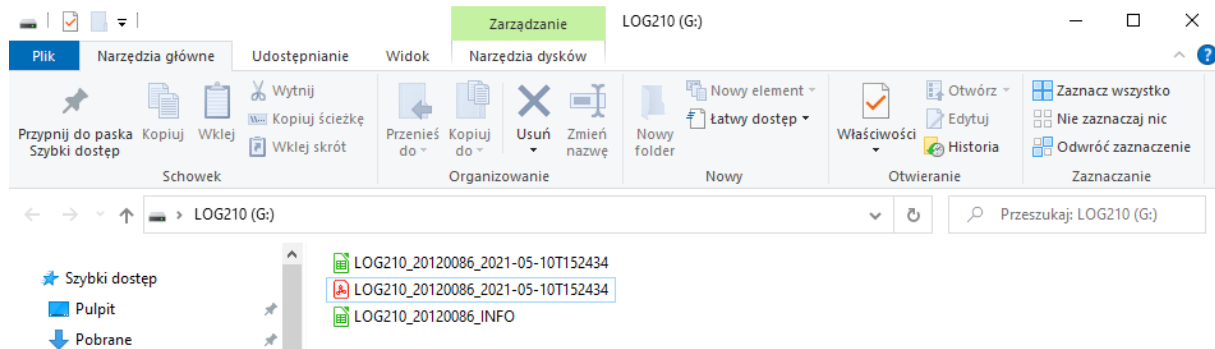


## Odczyt danych:

Po podłączeniu rejestratora do portu USB komputera pojawi się on jako kolejny dysk.

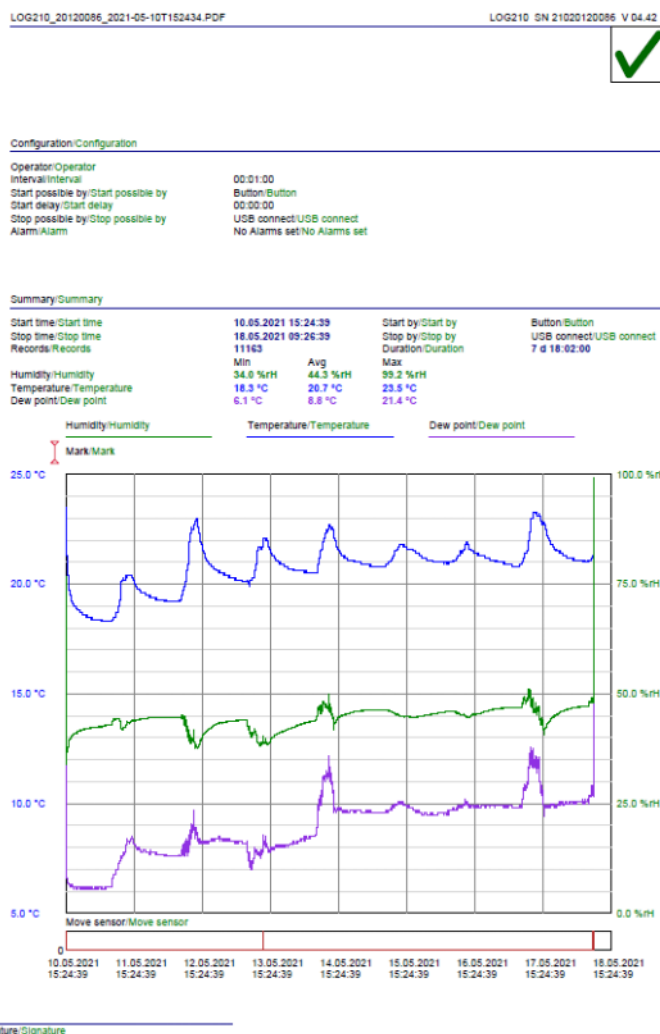


Na jego zawartość składają się 3 pliki.



2 pliki w formacie pliku bazodanowego .dbf (jeden zawiera informacje o parametrach rejestracji a drugi zarejestrowane dane umożliwiające edycję i prezentację danych w swobodny sposób).

1 plik w formacie .pdf z zarejestrowanymi danymi



## Dedykowane oprogramowanie:

LogConnect V3.86

Info LOG210 20120086 Settings

**General**

Description: \_\_\_\_\_  
Operator: \_\_\_\_\_  
Info: \_\_\_\_\_

**Data Capture**

Interval: 1 min  Start only once  
Start Delay: 0 sec  
Start: Button  
Stop: USB only

**Clock**

Logger: 18.05.2021 12:19:48

**Alarm Settings**

Internal

|      | Temperature | Active                   | Humidity | Active                   |
|------|-------------|--------------------------|----------|--------------------------|
| High | 70 °C       | <input type="checkbox"/> | 100 %rH  | <input type="checkbox"/> |
| Low  | -40 °C      | <input type="checkbox"/> | 0 %rH    | <input type="checkbox"/> |

**Signals**

Blink: 3 s  Reset Alarm  
Beep: 30 s  
Alarm Delay: 0 Interv. 00:00:00

**LCD**

Save Power  Show Values

**Report Generation**

**Temperature display**

°C  °F

**PDF Report**

EN English  
 Secondary language

**DBF Report**

Create DBF Database

Country: PL Poland

**PDF Report**

Movement  Dewpoint  
 Temperature  Humidity

Alarm limits  Markers

Load From File Save To File Transfer to logger

1 logger connected 12:19:48

W pole poniżej wpisujemy dane identyfikujące urządzenie:

**General**

Description: \_\_\_\_\_  
Operator: \_\_\_\_\_  
Info: \_\_\_\_\_

Information, USB, Key, Graph, Battery icons




Informacja o stanie baterii



informacje o urządzeniu

Logger Info



|                   |                   |
|-------------------|-------------------|
| Device            | LOG210            |
| Serial number     | 20120086          |
| Firmware          | 4.42              |
| Total memory size | 100000            |
| Memory            | 9 of 100000 used. |
| Power supply      | Battery only      |

OK



Aktualizacja wewnętrznego oprogramowania.

LogConnect Firmware Update

This Logger

Device: LOG210  
Serial: 20120086  
Firmware: 442

Available Versions

| Version         | Date       |
|-----------------|------------|
| LOG210_0424.HEX | 06.06.2017 |
| LOG210_0428.HEX | 06.07.2017 |
| LOG210_0430.HEX | 12.07.2017 |
| LOG210_0440.HEX | 23.11.2017 |
| LOG210_0442.HEX | 26.02.2019 |

Update Close



Przywracanie ustawień fabrycznych

Factory Reset

Factory Reset will delete all settings.  
Proceed ?

Yes No Abort



Wyświetla zapisane dane w formie wykresu

Reports

| Device LOG210 20120086 |             |          |          |        |              |  |
|------------------------|-------------|----------|----------|--------|--------------|--|
| Date                   | Description | Duration | Interval | Points | Source       |  |
| pt 07.05.2021 13:12:53 |             | 00:05:00 | 00:05:00 | 1      | DBF,INFO,PDF |  |
| pt 07.05.2021 13:27:29 |             | 00:10:00 | 00:01:00 | 10     | DBF,INFO,PDF |  |
| wt 18.05.2021 09:57:48 |             | 00:09:00 | 00:01:00 | 9      | DBF,INFO,PDF |  |



Ustawienia progów alarmowych:

**Alarm Settings**

Internal

|      | Temperature | Active                              | Humidity | Active                              |
|------|-------------|-------------------------------------|----------|-------------------------------------|
| High | 70 °C       | <input checked="" type="checkbox"/> | 100 %rH  | <input checked="" type="checkbox"/> |
| Low  | -40 °C      | <input type="checkbox"/>            | 0 %rH    | <input type="checkbox"/>            |

Ustawienia sygnalizacji alarmu:

**Signals**

Blink: 3 s  Reset Alarm

Beep: 30 s

Alarm Delay: 0 Interv. 00:00:00

Ustawienia wyświetlanych informacji:

**LCD**

Save Power  Show Values

Ustawienia zapisu danych:

**Data Capture**

Interval: 10 sec  Start only once

Start Delay: 0 sec

Start: Button

Stop: USB only

**Clock**

Logger: 18.05.2021 12:49:48

Min. zapis co 10 sek. Max. zapis co 24h

Opóźnienie startu od 0 sek. do 24h.

Metoda startu: po wciśnięciu przycisku / natychmiast / o zadanym czasie

Metoda stopu: po wciśnięciu przycisku / po podłączeniu do portu USB / o zadanym czasie (rejestracja danych zostanie zawsze wstrzymana gdy urządzenie zostanie podłączone do portu USB)

Synchronizacja zegara wewnętrznego z PC:  
W celu synchronizacji czasu należy wcisnąć:



**Clock**

Logger: 18.05.2021 12:49:06  
PC: 18.05.2021 13:45:49

Ustawienia wyglądu generowanego raportu:

**Report Generation**

**Temperature display**  
 °C  °F

**DBF Report**  
 Create DBF Database

**PDF Report**  
 Movement  Dewpoint  
 Temperature  Humidity

Alarm limits  Markers

**PDF Report**  
EN English  
 Secondary language  
EN English  
Country: PL Poland



Ustawienia kolorów użytych w generowanym raporcie

Select colors for PDF diagram



Movement (Red) Dewpoint (Purple)  
Temperature (Blue) Humidity (Green)

Cancel Mono Default Ok

Zapis i odczyt ustawień do pliku:

Load From File Save To File

Po ustawieniu parametrów rejestracji poniższym przyciskiem zapisujemy je do urządzenia.

Transfer to logger

Urządzenie posiada wbudowany czujnik ruchu dzięki czemu rejestruje czas zmiany położenia:



**Instalowanie baterii:**

Odkręcić w spodzie rejestratora pojemnika na baterię. Umieścić baterię znakiem + „do środka” zgodnie ze zdjęciem:



## Objaśnienie symboli



Symbol trójkąta z wykrzyknikiem wskazuje na ważne informacje w niniejszej instrukcji obsługi, które należy bezwzględnie przestrzegać.



Przedstawiony symbol oznacza, że niesprawnego urządzenia elektronicznego nie można wyrzucać razem z innymi odpadami gospodarczymi. Obowiązkiem użytkownika jest przekazanie zużytego sprzętu do wyznaczonego punktu zbiórki w celu recyklingu odpadów powstałych ze sprzętu elektrycznego i elektronicznego. Takie postępowanie pomoże chronić zasoby naturalne i zapewni ponowne wprowadzenie produktów do obiegu, chroniąc zdrowie człowieka i środowisko. Aby uzyskać więcej informacji o tym, gdzie można przekazać zużyty sprzęt do recyklingu, należy się skontaktować z Urzędem Miasta lub sklepem, w którym zakupiono produkt.

## Wskazówki dotyczące bezpieczeństwa użytkownika:



Dokładnie przeczytać instrukcję obsługi i przestrzegać zawartych w niej wskazówek dotyczących bezpieczeństwa. Nie ponosimy żadnej odpowiedzialności za obrażenia oraz szkody spowodowane nieprzestrzeganiem wskazówek bezpieczeństwa i informacji zawartych w niniejszej instrukcji obsługi. Ponadto w takich przypadkach użytkownik traci swoje prawa gwarancyjne.

### a) Informacje ogólne

9. Produkt nie jest zabawką. Należy trzymać go poza zasięgiem dzieci i zwierząt.
10. Dopilnować, aby materiały opakowaniowe nie zostały pozostawione bez nadzoru. Dzieci mogą się zacząć nimi bawić, co jest niebezpieczne.
11. Chronić produkt przed ekstremalnymi temperaturami, silnymi wibracjami, wysoką wilgotnością, wilgocią, palnymi gazami, oparami i rozpuszczalnikami.
12. Nie narażać produktu na obciążenia mechaniczne.
13. Jeśli bezpieczna praca nie jest dłużej możliwa, należy przerwać użytkowanie i zabezpieczyć produkt przed ponownym użyciem. Bezpieczna praca nie jest możliwa, jeśli produkt: - został uszkodzony, - nie działa prawidłowo, - był przechowywany przez dłuższy okres w niekorzystnych warunkach lub - został nadmiernie obciążony podczas transportu.
14. Z produktem należy obchodzić się ostrożnie. Wstrząsy, uderzenia lub upuszczenie produktu spowodują jego uszkodzenie.
15. Jeśli istnieją wątpliwości w kwestii obsługi, bezpieczeństwa lub podłączania produktu, należy zwrócić się do wykwalifikowanego fachowca.
16. Prace konserwacyjne, regulacja i naprawa mogą być przeprowadzane wyłącznie przez eksperta w specjalistycznym zakładzie.
17. Jeśli pojawią się jakiegokolwiek pytania, na które nie ma odpowiedzi w niniejszej instrukcji, prosimy o kontakt z naszym biurem obsługi klienta lub z innym specjalistą.

### b) Baterie/akumulatory

Podczas wkładania baterii/akumulatorów należy zwrócić uwagę na odpowiednie bieguny.

Jeżeli urządzenie nie będzie używane przez dłuższy czas, należy wyjąć z niego baterie/akumulatory, aby uniknąć uszkodzeń w wyniku wycieku. Wylane lub uszkodzone baterie/akumulatory mogą powodować poparzenia kwasem w przypadku kontaktu ze skórą. Dlatego dotykając uszkodzonych baterii/akumulatorów należy nosić rękawice ochronne.

Baterie/akumulatory należy przechowywać w miejscu niedostępnym dla dzieci. Baterii/akumulatorów nie pozostawiać wolno leżących, ponieważ mogą je połknąć dzieci lub zwierzęta domowe.

Wszystkie baterie/akumulatory należy wymieniać w tym samym czasie. Połączenie starych i nowych baterii/akumulatorów może prowadzić do wylania baterii/akumulatorów lub uszkodzenia urządzenia.

Baterii/akumulatorów nie należy demontować, zwierać ani wrzucać do ognia. Nigdy nie próbować ładować baterii jednorazowych. Istnieje niebezpieczeństwo wybuchu!

## Utylizacja

### a) Produkt



Elektroniczne urządzenia mogą być poddane recyklingowi i nie należą do odpadów z gospodarstw domowych. Produkt należy utylizować po zakończeniu jego eksploatacji zgodnie z obowiązującymi przepisami prawnymi. Wyjąć włożone baterie/akumulatory i utylizować je oddzielnie od produktu.

### b) Baterie/akumulatory



Użytkownik końcowy jest prawnie zobowiązany do zwrotu wszystkich zużytych baterii/akumulatorów. Utylizacja z odpadami gospodarstwa domowego jest zakazana! Zużyte baterie/akumulatory można bezpłatnie oddać w miejscach zbiórki w swojej gminie, naszej firmie lub wszędzie tam, gdzie prowadzona jest sprzedaż baterii/akumulatorów! W ten sposób użytkownik spełnia wymogi prawne i ma swój wkład w ochronę środowiska.