

Instrukcja programu PC Easy weather

1.1 Ogólne informacje

Stacja pogodowa jest wysokiej jakości, łatwym w obsłudze systemem służącym do monitorowania pogody. Stacja odczytuje, wyświetla i zapisuje dane pogodowe przesłane zarówno przez zewnętrzne jak i wewnętrzne sensory. Oprócz pomiarów temperatury, wilgotności i ciśnienia atmosferycznego dokonywanych wewnątrz pomieszczeń, sensory zewnętrzne otrzymują dane pogodowe dotyczące wilgotności, wiatru i opadów. Działanie tych jednostek bazuje na bezprzewodowym przepływie danych do stacji bazowej.

Po zainstalowaniu programu „Easy Weather”, twój PC może wyświetlić wszystkie wewnętrzne dane jak również dane pogodowe otrzymane z zewnętrznych sensorów. Do sterowania wystarczy użyć kabla USB znajdującego się w zestawie i podłączyć PC do stacji bazowej. Od tej chwili możesz śledzić zarówno bieżące jak i historyczne informacje danych pogodowych.

2.0 Wymagania systemowe

Minimalne wymagania systemowe:

System operacyjny : Windows NT4 (Service Pack>=6a) Windows 2000, Windows XP.

Internet Explorer : 6.0 lub powyżej

Processor : Pentium III 500 MHz lub powyżej

Pamięć : przynajmniej 128 MB, zalecane 258 MB

Napęd : CD-ROM

Stacja bazowa i PC muszą być połączone kablem USB.

Instalowanie oprogramowania EASY WEATHER

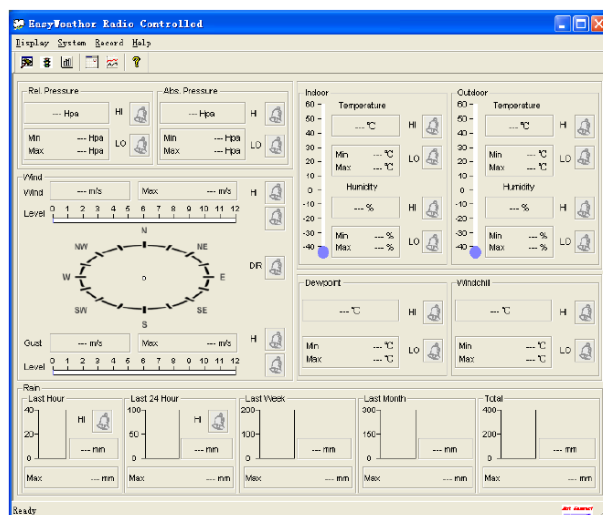
Najpierw należy połączyć Stację bazową i komputer a następnie sprawdzić czy prawidłowo funkcjonują (patrz Instrukcja obsługi Stacji WH 1080 – ustawienia). Gdy wszystko będzie działało poprawnie zainstaluj oprogramowanie:

1. Włącz komputer i włóż CD-ROM do napędu CD-ROM.
2. Utwórz nowy folder na pulpicie lub w innej wybranej przez Ciebie lokacji. Wybierz wszystkie pliki wymienione na CD-ROM i przekopiuj je do wcześniej stworzonego folderu.
3. Aby uruchomić program przejdź do utworzonego folderu i kliknij dwa razy na pliku Easy Weather.EXE.

Uwaga: Funkcje graficzne muszą być zainstalowane na koncie administratora. Jeżeli program został zainstalowany na ograniczonym koncie klienta funkcje graficzne oprogramowania mogą nie funkcjonować poprawnie.

Podstawowe ustawienia oprogramowania EASY WEATHER

Po uruchomieniu pliku EASYWEATHER.EXE na monitorze pojawi się główne okno:



Wszystkie ustawienia z jednostki bazowej są odzwierciedlone w oprogramowaniu PC, więc jeżeli wprowadziłeś ustawienia do jednostki bazowej nie musisz tego robić ponownie w programie. Możesz jednak w łatwy sposób wprowadzić zmiany w oprogramowaniu i przenieść je do stacji bazowej (zmiany w stacji bazowej zostaną wprowadzone gdy rozpocznie się następną pełną minutę).

Gdy stacja bazowa jest połączona z PC, wyświetli się ikona



Gdy stacja bazowa nie jest połączona

Klawisze funkcyjne:



Konfiguracja ustawień systemu

The 'Setup' dialog box includes the following sections:

- Language:** English
- Time Zone:** 0
- Interval:** 1 Minute
- Unit:** Indoor Temperature: °C, Outdoor Temperature: °C, Pressure: inHg, Wind Speed: km/h, Rainfall: mm
- Display:** Date: Full Date, MM_DD_YY, DD_MM_YY; Hour: 24, 12 Hours; Ask: Rainfall, Temperature, RELATIVE, Wind, Total
- Alarm Enable:** A grid of checkboxes for various alarm types like Time, Indoor Humidity Low/High, Outdoor Humidity Low/High, etc.
- Pressure:** Relative: 997.60 inHg, Absolute: 997.40 inHg

1. time – czas
2. indoor humidity – wilgotności wewnętrzna
3. outdoor humidity – wilgotność zewnętrzna
4. indoor temperature – temperatura wewnętrzna
5. outdoor temperature – temperatura zewnętrzna
6. absolute pressure – ciśnienie bezwzględne
7. relative pressure – ciśnienie względne
8. wind direct – kierunek wiatru
9. wind speed – prędkość wiatru
10. gust speed – porywy wiatru
11. windchill – temperatura odczuwalna
12. dew point – punkt rosy
13. hour rainfall – opady w ciągu godziny
14. day rainfall – opady dzienne
15. interval – odstęp (czasu)
16. time zone – strefa czasowa

LOW – wartości dolne

HIGH – wartości górne

Ta sekcja jest używana do wprowadzenia ustawień dotyczących wyboru języka, jednostek dla poszczególnych pomiarów dokonywanych przez stację bazową oraz włączania lub wyłączania odpowiednich funkcji alarmów. Gdy wprowadziłeś ustawienia wciśnij przycisk „Save” aby je zatwierdzić.



Ustawienie wartości alarmów.

The 'Alarm' dialog box shows the following settings:

- Time:** Hour: 00, Minute: 30
- Indoor Humidity:** High: 70%, Low: 60%
- Outdoor Humidity:** High: 80%, Low: 30%
- Indoor Temperature:** High: 35.0°C, Low: 0.0°C
- Outdoor Temperature:** High: 45.0°C, Low: 0.0°C
- Windchill:** High: -30.0°C, Low: -30.0°C
- Dewpoint:** High: -30.0°C, Low: -30.0°C
- Absolute Pressure:** High: 1038.00 inHg, Low: 1028.20 inHg
- Relative Pressure:** High: 30.10 inHg, Low: 29.20 inHg
- Wind:** High: 20.0 km/h, Low: 4 mph
- Gust:** High: 40.0 km/h, Low: 8 mph
- Rain:** High: 1.0 mm, Low: 1.0 mm
- Wind Direct:** N

Sekcja ta jest wykorzystywana do wprowadzenia ustawień żądanego czasu oraz wartości górnego i dolnego alarmu dla jednostki bazowej. Jeżeli wprowadzisz zmiany wciśnij przycisk Save aby je zatwierdzić. Jeżeli nie wprowadzasz zmian wciśnij Cancel i wyjdiesz z tej sekcji bez wprowadzania zmian.



Minimalne i maksymalne wartości zapisów

Parameter	Maximum Value	Maximum Time	Minimum Value	Minimum Time
Indoor Humidity	76 %	2007-01-02 11:14	63 %	2007-01-02 15:04
Outdoor Humidity	70 %	2007-01-03 23:48	57 %	2007-01-02 09:20
Indoor Temperature	34.0 °C	2007-01-02 16:12	28.9 °C	2019-05-24 13:14
Outdoor Temperature	45.6 °C	2007-01-01 12:02	27.4 °C	2007-01-02 18:40
Windchill	45.8 °C	2007-01-01 12:02	27.4 °C	2007-01-02 18:40
Dewpoint	39.6 °C	2007-01-01 12:02	19.9 °C	2007-01-03 15:27
Absolute Pressure	29.69 inHg	2007-01-02 04:51	29.34 inHg	2019-05-28 16:09
Relative Pressure	29.66 inHg	2007-01-03 12:25	29.47 inHg	2007-01-03 12:51
Wind	9.7 km/h	2007-01-02 19:18	-	-
Gust	64.6 km/h	2007-01-03 12:05	-	-
Rain Maximum	0.0 mm	2007-01-03 11:14	0.0 mm	2007-01-03 11:14
24 Hours	0.0 mm	2007-01-03 11:14	0.0 mm	2007-01-03 11:14
Week	0.0 mm	2007-01-03 11:14	0.0 mm	2007-01-03 11:14
Month	0.0 mm	2007-01-03 11:14	0.0 mm	2007-01-03 11:14
Total	0.0 mm	2007-01-03 11:14	0.0 mm	2007-01-03 11:14

Sekcja ta jest wykorzystywana do wyświetlania min i max wartości zapisów wraz z oznaczeniem czasu ich zarejestrowania. Resetowanie zapisów min i max jest możliwe tylko poprzez kluczowe działania na stacji bazowej.



Wyświetlanie listy historycznych danych

No	Time	Interval	Indoor Humidity (%)	Indoor Temperature (°C)	Outdoor Humidity (%)	Outdoor Tem
34	2007-07-10 11:59	1	65	32.8	65	32
35	2007-07-10 12:00	1	65	32.8	65	32
36	2007-07-10 12:01	1	65	32.8	65	32
37	2007-07-10 12:02	1	93	33.5	65	32
38	2007-07-10 12:03	1	93	33.5	65	32
39	2007-07-10 12:04	1	93	33.5	65	32
40	2007-07-10 12:05	1	96	34.1	65	32
41	2007-07-10 12:06	1	96	34.1	65	32
42	2007-07-10 12:07	1	96	34.1	65	32
43	2007-07-10 12:08	1	96	34.1	65	32
44	2007-07-10 12:09	1	94	34.0	65	32
45	2007-07-10 12:10	1	96	34.3	65	32
46	2007-07-10 12:11	1	90	33.9	65	32
47	2007-07-10 12:12	1	96	34.0	65	32
48	2007-07-10 12:13	1	92	33.4	65	32
49	2007-07-10 12:14	1	93	33.6	64	32
50	2007-07-10 12:14	1	84	33.0	64	32
51	2007-07-10 12:15	1	74	32.9	64	32
52	2007-07-10 12:16	1	70	33.0	64	32
53	2007-07-10 12:17	1	66	33.1	64	32
54	2007-07-10 12:18	1	66	33.1	64	32
55	2007-07-10 12:19	1	65	33.1	64	32
56	2007-07-10 12:20	1	65	33.1	64	32
57	2007-07-10 12:21	1	64	33.1	64	32
58	2007-07-10 12:22	1	64	33.1	63	32
59	2007-07-10 12:23	1	63	33.0	63	32
60	2007-07-10 12:24	1	63	33.0	63	32
61	2007-07-10 12:25	1	63	33.0	63	32

1. search – szukaj
2. condition – warunki
3. time – czas
4. interval – odstęp (czasu)
5. refresh – odśwież dane
6. clear date – kasuj dane
7. clear memory – kasuj pamięć
8. graph – wykres

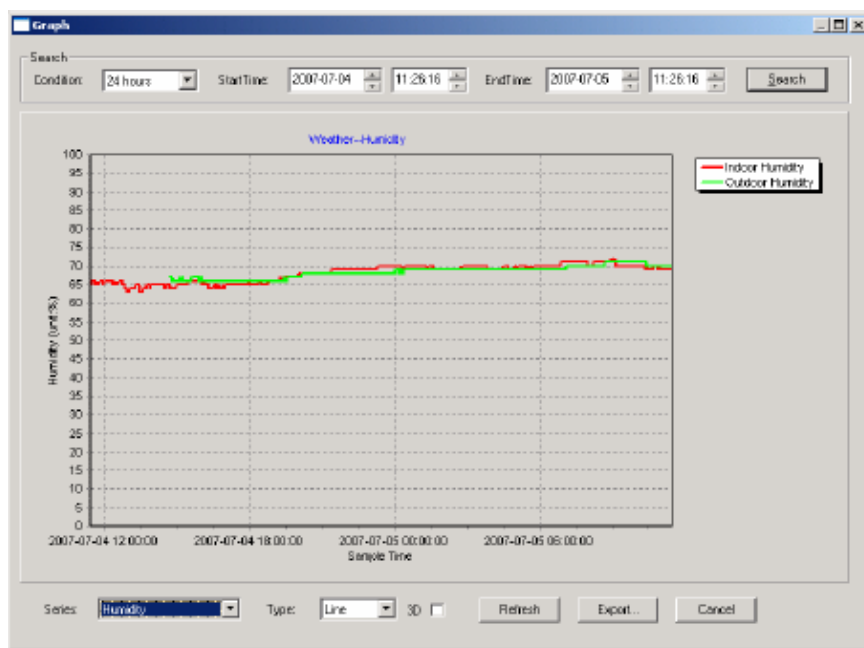
W tej sekcji w postaci rozbudowanych tabel wyświetlane są dane zapisów historycznych. Jeżeli chcesz obejrzeć wszystkie dane historyczne z określonego okresu – określ datę początkową i końcową a następnie wciśnij „Search”. Przy pomocy przycisku „Export” możesz przenieść dane do pliku tekstowego lub użyć ich do innych celów aplikacji.

Gdy pamięć stacji bazowej jest pełna, wciśnij przycisk „Clear memory” aby odnowić obszar pamięci stacji bazowej (pamiętaj żeby przenieść do komputera wszystkie dane przed wciśnięciem tego przycisku).

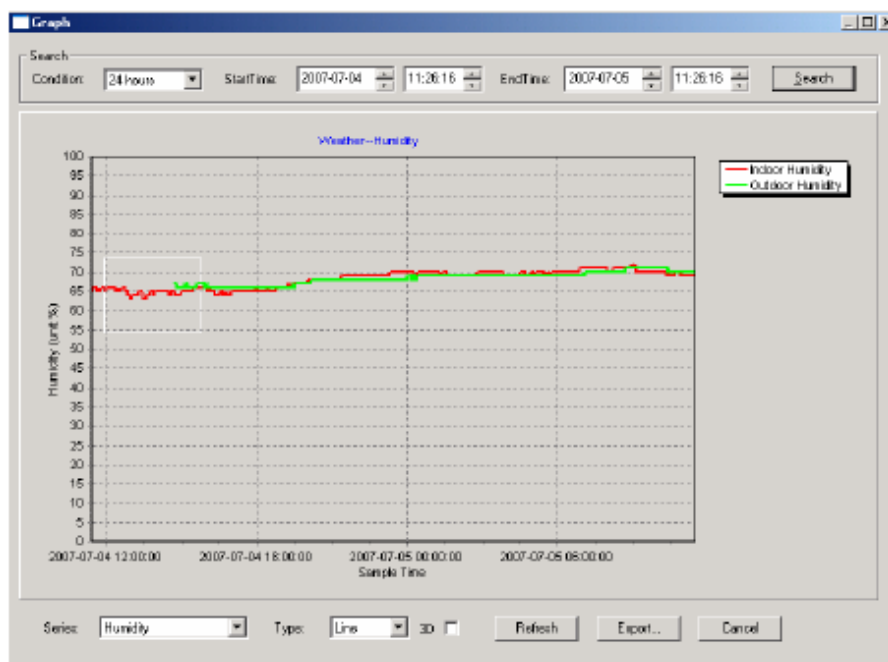
Jeżeli chcesz zacząć od nowa zapisy historii pogody, wciśnij przycisk „Clear data” aby oczyścić bazę danych, wszystkie dane historii pogody zostaną usunięte (jeżeli chcesz zrobić kopię pliku danych pogodowych przed usunięciem jej z bazy, musisz skopiować plik EASYWEATHER.DAT do innego folderu lub po prostu zmienić jego nazwę na np. styczeń-07.DAT aby móc w przyszłości się na niego powołać).



Wyświetlanie historycznych danych w formie wykresu



W tej sekcji możesz obejrzeć historyczne dane przedstawione w formie wykresu, który ułatwia ich przeglądanie. Jeżeli chcesz zobaczyć więcej szczegółów, przy pomocy myszy wybierz obszary, które cię interesują a wykres zostanie automatycznie uaktualniony.





Zaznaczając kratkę „3D” możesz obejrzeć wykres w trybie 3D

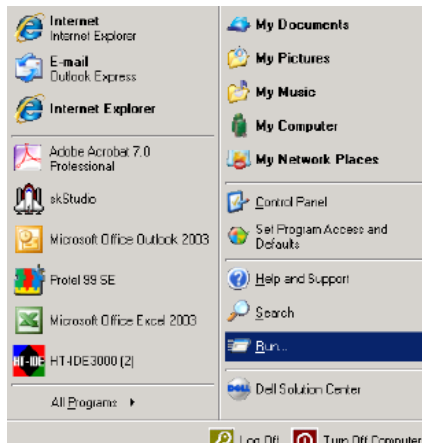


Możesz zmienić oś Y poprzez przesuwanie rolką myszy w górę i w dół.

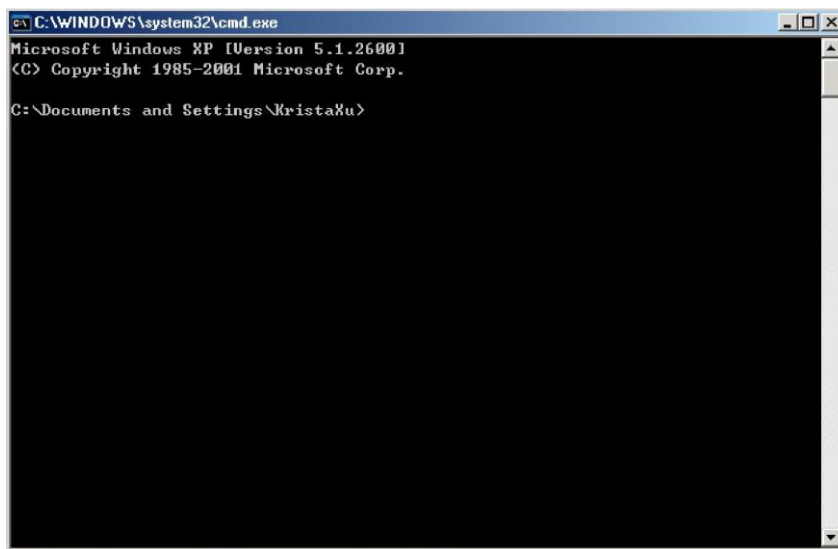
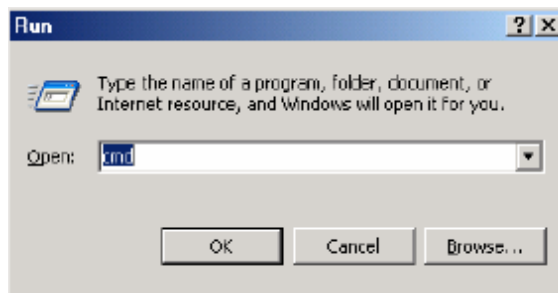
Co zrobić gdy funkcja wykresów graficznych nie działa?

Jest to najczęstszy problem z którym spotykamy się w tym oprogramowaniu. Aby usprawnić działanie tej funkcji proszę postępować zgodnie z następującymi krokami:

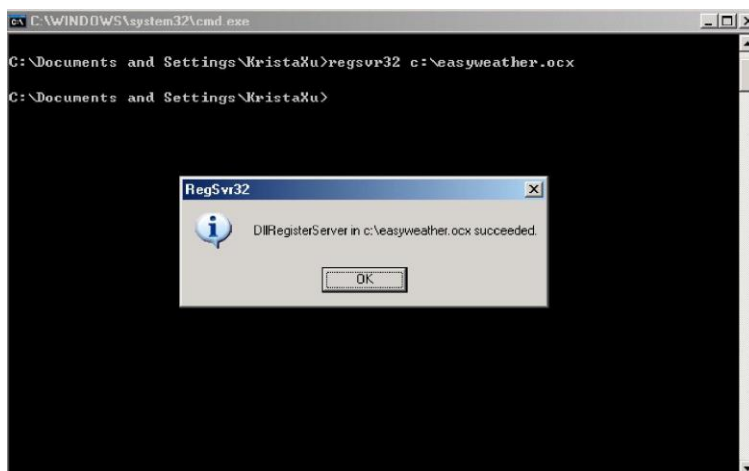
1. wybierz Run program z menu Start w programie Windows



- 2.



3. napisz: regsvr32 (katalog)\EasyWeather.ocx
na przykład: regsvr32 [c:\EasyWeather.ocx](#) i funkcja wykresów graficznych zostanie zarejestrowana. Jeżeli jest poprawna, na monitorze pojawi się następująca informacja:



4. Gdy postąpisz zgodnie z powyższymi zaleceniami funkcja wykresów graficznych z pewnością będzie działała poprawnie.

Dodatkowe informacje dotyczące synchronizacji czasu pomiędzy PC i podstacją.

Oprogramowanie PC jest wyposażone w swoją własną skalę czasu dlatego znacznik czasu częstotliwości danych historycznych ze stacji bazowej i oprogramowania PC automatycznie synchronizuje dane pogodowe z obliczonym znacznikiem czasu. A zatem, pliki danych historycznych mogą mieć różny czas jeżeli nie zsynchronizujemy czasu w komputerze i stacji bazowej. Zsynchronizowanie obu czasów zagwarantuje nam, że żadne dane pogodowe nie zostaną pominięte lub skasowane poprzez wprowadzenie nowych danych. Jeżeli historia pamięci danych pogodowych w stacji bazowej jest oczyszczona poprzez ręczne ustawienia, wówczas historyczne dane pogodowe od tamtego momentu są trwale utracone.

Zanim pamięć stacji bazowej zostanie w pełni wykorzystana (ikona pamięci na wyświetlaczu LCD pokazuje wówczas 100%) pamiętaj o okresowym przenoszeniu danych ze stacji do komputera.

Jeżeli zrobiliśmy w stacji bazowej reset zapisów opadów deszczu, wówczas zauważymy rozbieżność pomiędzy wartościami opadów deszczu zapisanymi na komputerze i stacji bazowej.

UWAGI PRAWNE:

- Zastrzegamy sobie prawo do usunięcia lub zmiany każdego obrazu, który został umieszczony na serwerze przez użytkownika WH1080 i software EASYWEATHER (nie ma znaczenia czy został on tam umieszczony świadomie czy nie).
- Produkt EASYWEATHER jest zabezpieczony prawami autorskimi, międzynarodowymi prawami autorskimi oraz innymi prawami dotyczącymi ochrony własności intelektualnej
- EASYWEATHER jest licencjonowany do korzystania tylko z bezprzewodową stacją pogodową.
- WH1080 i software EASYWEATHER nie mogą być rozdzielane i wykorzystywane do współpracy z innymi produktami nie autoryzowanymi przez Fine Offset.
- Wszystkie tytuły prawne i prawa autorskie w i do softwaru EASYWEATHER (wliczając w to, ale nie ograniczając do żadnych obrazów, fotografii, animacji, nagrań video, audio, muzyki, oraz tekstu zawartego w produkcie softwerowym), towarzyszące im wydrukowane materiały i wszystkie kopie produktu WH1080 są własnością Fine Offset lub jego dostawców
- Nie wolno kopiować wydrukowanych materiałów dołączonych do produktu.