

Stacja 02 041-PC

Dziękujemy i gratulujemy zakupu naszej profesjonalnej stacji pogodowej. Jesteśmy pewni, że będziesz zadowolony z korzyści płynących z dokładnych odczytów pogodowych oraz docenisz dokładność czasu kontrolowanego drogą radiową, które oferuje nasze urządzenie.

SŁOWNIK WYRAŻEŃ

DCF/WWVB

Sygnał czasu DCF lub WWVB jest sygnałem AM nadawanym przez Rząd Federalny Niemiec lub NIST z USA. Podstawa sygnału jest generowana z atomowego generatora, który ma dokładność 10 bilionów na sekundę.

LCD

LCD jest angielskim akronimem wyrazu „cieklotkryształiczny wyświetlacz”. Jest to typowy ekran wyświetlacza używanym w telewizorach, komputerach, zegarkach, i zegarach cyfrowych.

Barometr i ciśnienie atmosferyczne

Barometr jest przyrządem mierzącym ciśnienie, które na niego naciska – pomiar ten nazywamy ciśnieniem atmosferycznym. My nie odczuwamy ciśnienia atmosferycznego, ponieważ ciśnienie naciska równomiernie we wszystkie strony.

Względne ciśnienie atmosferyczne

Względne ciśnienie atmosferyczne oznacza to samo, co ciśnienie atmosferyczne. Obliczanie względnego ciśnienia atmosferycznego to kombinacja bezwzględnego ciśnienia atmosferycznego i wysokości.

Bezwzględne ciśnienie atmosferyczne

Bezwzględne ciśnienie atmosferyczne to rzeczywiste ciśnienie zmierzone przez barometr przy którym nie wzięto pod uwagę wysokości.

InHg jest to jednostka pomiaru ciśnienia stosowana w Stanach Zjednoczonych.

Hektopaskal (hPa)

Hektopaskal jest to powszechna jednostka pomiaru ciśnienia w międzynarodowym układzie jednostek miar (SI). Hektopaskal ma stałą wartość.

WAŻNE!

Przed włożeniem baterii proszę dokładnie przeczytać instrukcję obsługi.

Stacja WH1080PC składa się ze stacji bazowej (odbiornika), nadajnika, jednego sensora kierunku wiatru, jednego sensora prędkości wiatru, jednego przyrządu pomiarowego opadów deszczu, kabla USB, i oprogramowania do komputera (EasyWeather) - CD-ROM.

Stacja Bazowa wyposażona jest w dotykowy ekran LCD i wyświetla dużą ilość danych dotyczących czasu i pogody:

LCD – po lewej u góry : temperatura i wilgotność zewnętrzna i wewnętrzna

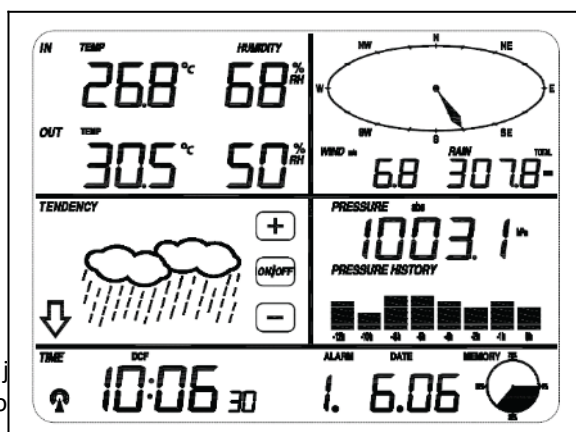
LCD – po prawej u góry : pomiary wiatru i deszczu

LCD - środek po lewej : tendencje pogodowe

LCD – środek po lewej : pomiary ciśnienia i historia pomiarów ciśnienia

LCD – dolna linia : czas, data, zastosowanie danych pamięci.

Uwaga: Obecność ikony „Alarm-On” (Alarm – włączony) w którejkolwiek z sekcji oznacza, że alarm został aktywowany.



Dodatkową funkcją stacji j
na PC jak również możliwi

go czasu i danych pogodowych

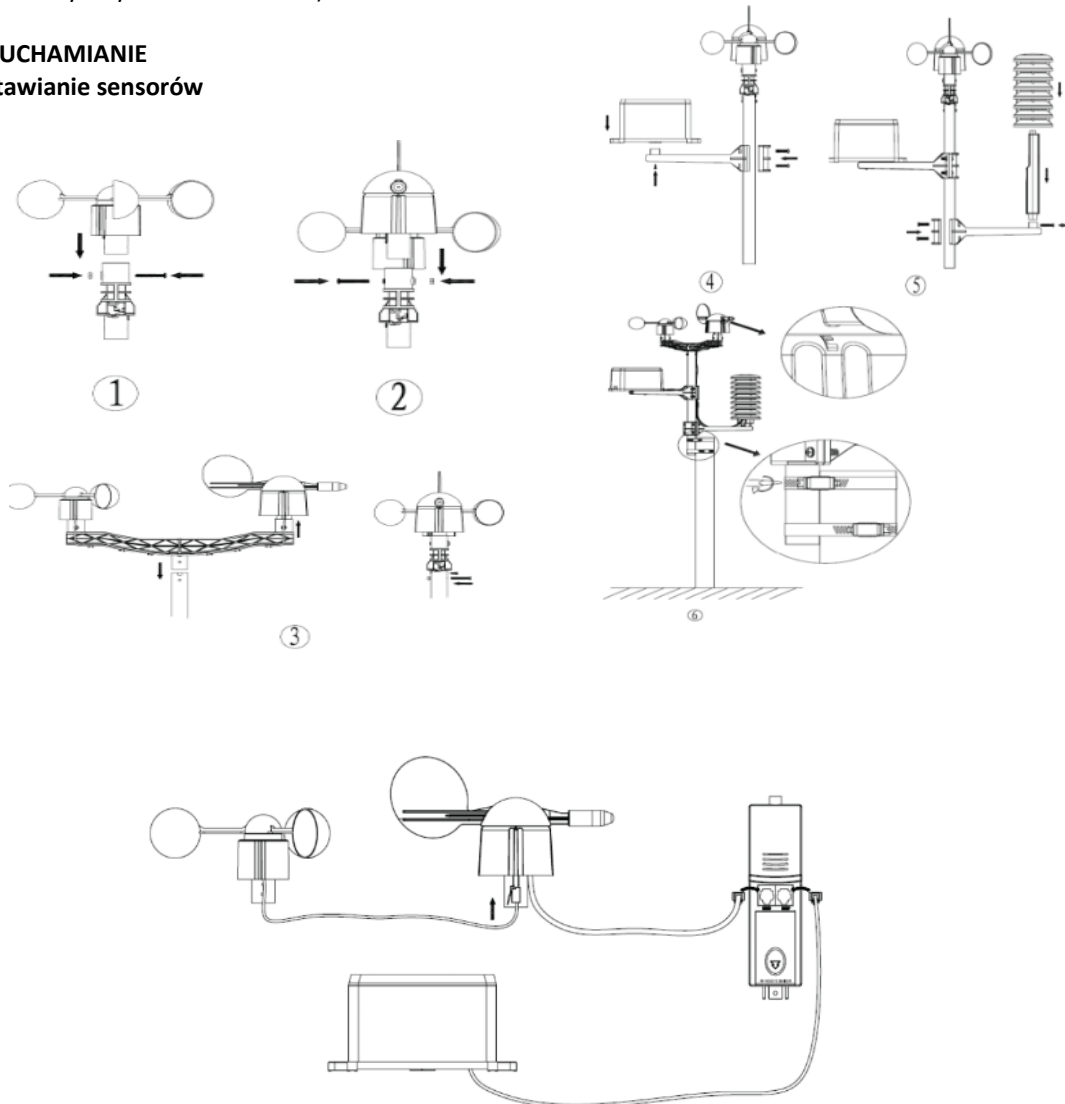
Ważne informacje dotyczące użytkowania

Wszystkie akcje i funkcje stacji pogodowej uruchamiamy poprzez delikatne dotknięcie (nie wciskanie!) odpowiedniego obszaru na wyświetlaczu. Dotykając migającego przycisku „+” , „ON/OF” lub „-” dokonujemy odpowiedniego wyboru lub zwiększamy wartości.

Za każdym razem etap programowania jest aktywowany poprzez dotknięcie miejsca włącznika na wyświetlaczu. Wówczas usłyszysz sygnał (gdy brzęczyk jest włączony – ON). Na kilka sekund włączy się również podświetlenie. Jeżeli przez 30 sekund nie będziesz dotykał wyświetlacza powróci on do normalnego trybu wyświetlania (automatyczny czas oczekiwania).

URUCHAMIANIE

Ustawianie sensorów



Ważne uwagi:

Na końcu sensora kierunku wiatru znajdują się cztery litery alfabetu „N”, „E”, „S” i „W” reprezentujące cztery pory świata: N – północ, S – południe, S- wschód, W- zachód. Sensor kierunku wiatru musi być ustawiony tak aby kierunki na sensorze były zgodnie ze stronami świata w Twojej okolicy. Jeżeli nie ustawisz sensora zgodnie z kierunkami świata odczyty kierunku wiatru będą stale błędne.

Kable sensora prędkości wiatru należy podłączyć do sensora kierunku wiatru.

Kabel sensora kierunku wiatru należy podłączyć do sensora termo-hydro z oznaczeniem „wind”-wiatr.

Kabel sensora deszczu należy podłączyć do sensora termo-hydro z oznaczeniem „rain”-deszcz.

URUCHOMIENIE

Włóż do nadajnika dwie baterie LR6 (AA), lampka LED umiejscowiona pośrodku obudowy nadajnika włączy się po 4 sekundach, następnie wyłączy się i zacznie normalnie pracować. Nadajnik dokona transmisji danych i rozpocznie rutynowy odbiór czasu kontrolowanego drogą radiową. Jeżeli sygnał zostanie wykryty wówczas lampka LED zabłyśnie 5 razy. Jeżeli sygnał jest za słaby i odbiór nie jest możliwy, nadajnik przerwie odbiór sygnału w ciągu minuty i wznowi zwykły tryb. Gdy nastąpi transmisja danych, LED włączy się na 20ms. W czasie odbioru sygnału czasu kontrolowanego drogą radiową, nie będzie występowała zwykła transmisja danych. Transmisja pojawi się ponownie, gdy procedura odbioru sygnału czasu zostanie zakończona. Procedura taka trwa maksymalnie 5 minut.

Po włożeniu baterii do stacji pogodowej, wszystkie segmenty LCD włączą się na kilka sekund oraz wszystkie segmenty wyświetlacza kontrolnie włączą się.

Następnie, stacja pogodowa dokona początkowych pomiarów i zacznie rejestrować nadajniki (ikona odbioru radiowego będzie włączona – ON). Zanim nie otrzymamy zewnętrznych danych NIE WOLNO(!) dotykać wyświetlacza LCD, w przeciwnym razie w chwili dotknięcia LCD tryb rejestrowania sensorów zewnętrznych będzie przerwany. Gdy nadajnik zewnętrzny zostanie zarejestrowany, stacja pogodowa automatycznie przełączy się na zwykły tryb wyświetlania, w którym użytkownik będzie mógł wprowadzić wszystkie swoje ustawienia.

POZYCJONOWANIE

Gdy sprawdzisz, że wszystkie części składowe stacji pogodowej są sprawne, możesz wybrać ich stałą lokalizację. Zanim zamontujesz je na stałe upewnij się, że wszystkie urządzenia **łącznie** pracują poprawnie. Jeżeli np. wyniknie problem z transmisją radiową 868MHz, można temu zaradzić poprzez zmianę lokalizacji montażu jednostek.

UWAGA: Zazwyczaj radiowa komunikacja pomiędzy odbiornikiem i nadajnikiem na otwartej przestrzeni może być odbierana z odległości 330 stóp pod warunkiem, że nie ma żadnych przeszkód np. budynków, drzew, samochodów, linii wysokiego napięcia itp.

Zakłócenia radiowe wywołane przez np. ekran komputera, radio, zestaw TV mogą, w złych warunkach, całkowicie odciąć komunikację radiową. Należy zwracać na to uwagę wybierając lokalizację montażu jednostek.

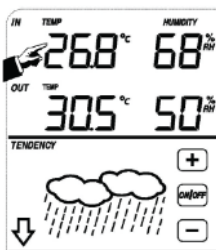
USTAWIENIA

Uwaga: Ponieważ domyślne ustawienia zostały już wprowadzone przez producenta, w większości przypadków nie będzie trzeba – za wyjątkiem ustawień względnego ciśnienia atmosferycznego (patrz poniżej)- wprowadzać żadnych dodatkowych ustawień podstawowych. Można jednak w prosty sposób wprowadzać zmiany.

W podstawowych ustawieniach, kolejne menu jest uruchamiane poprzez dotknięcie ekranu dotykowego w wybranym segmencie. Podstawowe ustawienia będą wprowadzane w następującym po sobie porządku:

Pamiętaj: w każdej chwili możesz wyjść z procedury ustawień poprzez dotknięcie innego segmentu (za wyjątkiem „+”, „-”, lub ON/OFF)

TEMPERATURA WEWNĘTRZNA



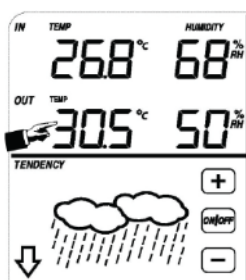
Aktywowanie ustawień temperatury wewnętrznej:

- 1) Dotknij sekcji INDOOR TEMPERATURE (temperatura wewnętrzna), zaczną migać przyciski „+” i „-”. Dotknij przycisku „+” lub „-” aby wybrać jednostkę °C lub °F.
- 2) Dotknij ponownie sekcji INDOOR TEMPERATURE i ustaw funkcję górnego alarmu temperatury wewnętrznej, przyciski „+”, „-” i ON/OFF będą migały, zapali się ikona HI AL. Dotknij przycisku „+” lub „-” aby zwiększyć lub zmniejszyć wartość. Aby przyspieszyć zmianę wartości przytrzymaj przez 3 sekundy klawisz „+” lub „-”. Dotknij przycisku ON/OFF aby włączyć lub wyłączyć alarm (jeżeli alarm jest uaktywniony na wyświetlaczu pojawi się ikona megafonu).
- 3) Dotknij po raz trzeci sekcji INDOOR TEMPERATURE i ustaw funkcję dolnego alarmu temperatury wewnętrznej, przyciski „+”, „-” i ON/OFF będą migały, zapali się ikona LO AL. Dotknij przycisku „+” lub

„-” aby zwiększyć lub zmniejszyć wartość. Aby przyspieszyć zmianę wartości przytrzymaj przez 3 sekundy klawisz „+” lub „-”. Dotknij przycisku ON/OFF aby włączyć lub wyłączyć alarm (jeżeli alarm jest uaktywniony na wyświetlaczu pojawi się ikona megafonu)

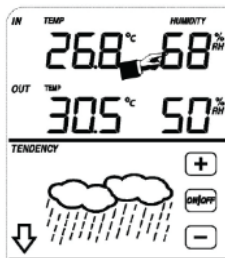
- 4) Dotknij po raz czwarty sekcji INDOOR TEMPERATURE aby wyświetlić maksymalne zapisy temperatury wewnętrznej. Zapisy zaczną migotać, podświetlona zostanie ikona MAX. Aby zresetować maksymalne zapisy do bieżących odczytów przytrzymaj przez 3 sek. migotające wartości.
- 5) Dotknij po raz piątą sekcji INDOOR TEMPERATURE, aby wyświetlić minimalne zapisy temperatury wewnętrznej. Zapisy zaczną migotać, podświetlona zostanie ikona MIN. Aby zresetować minimalne zapisy do bieżących odczytów przytrzymaj przez 3 sek. migotające wartości.

TEMPERATURA ZEWNĘTRZNA



1. Dotknij sekcji OUTDOOR TEMPERATURE (temperatura zewnętrzna), zaczną migać przyciski „+” i „-”. Dotknij przycisku „+” lub „-” aby wybrać pomiędzy trybem temperatury zewnętrznej, temperatury odczuwalnej, punktem rosy.
2. Dotknij ponownie sekcji OUTDOOR TEMPERATURE, zaczną migać przyciski „+” i „-”. Dotknij przycisku „+” lub „-” aby wybrać jednostkę °C lub °F.
3. Dotknij po raz trzeci sekcji OUTDOOR TEMPERATURE i ustaw funkcję górnego alarmu temperatury zewnętrznej, przyciski „+”, „-” i ON/OFF będą migały, zapali się ikona HI AL. Dotknij przycisku „+” lub „-” aby zwiększyć lub zmniejszyć wartość. Aby przyspieszyć zmianę wartości przytrzymaj przez 3 sekundy klawisz „+” lub „-”. Dotknij przycisku ON/OFF, aby włączyć lub wyłączyć alarm (jeżeli alarm jest uaktywniony na wyświetlaczu pojawi się ikona megafonu).
4. Dotknij po raz czwarty sekcji OUTDOOR TEMPERATURE i ustaw funkcję dolnego alarmu temperatury zewnętrznej, przyciski „+”, „-” i ON/OFF będą migały, zapali się ikona LO AL. Dotknij przycisku „+” lub „-” aby zwiększyć lub zmniejszyć wartość. Aby przyspieszyć zmianę wartości przytrzymaj przez 3 sekundy klawisz „+” lub „-”. Dotknij przycisku ON/OFF, aby włączyć lub wyłączyć alarm, (jeżeli alarm jest uaktywniony na wyświetlaczu pojawi się ikona megafonu)
5. Dotknij po raz piątą sekcji OUTDOOR TEMPERATURE, aby wyświetlić maksymalne zapisy temperatury zewnętrznej, zapisy zaczną migotać, podświetlona zostanie ikona MAX. Aby zresetować maksymalne zapisy do bieżących odczytów przytrzymaj przez 3 sek. migotające wartości.
6. Dotknij po raz szóstą sekcji OUTDOOR TEMPERATURE, aby wyświetlić minimalne zapisy temperatury zewnętrznej, zapisy zaczną migotać, podświetlona zostanie ikona MIN. Aby zresetować minimalne zapisy do bieżących odczytów przytrzymaj przez 3 sek. migotające wartości.

WILGOTNOŚĆ WEWNĄTRZ POMIESZCZENIA



1. Dotknij sekcji INDOOR HUMIDITY (wilgotność wewnątrz pomieszczenia) i ustaw funkcję górnego alarmu wilgotności wewnętrznej, przyciski „+”, „-” i ON/OFF będą migały, zapali się ikona HI AL. Dotknij przycisku „+” lub „-” aby zwiększyć lub zmniejszyć wartość. Aby przyspieszyć zmianę wartości przytrzymaj przez 3 sekundy klawisz „+” lub „-”. Dotknij przycisku ON/OFF aby włączyć lub wyłączyć alarm (jeżeli alarm jest uaktywniony na wyświetlaczu pojawi się ikona megafonu).
2. Dotknij ponownie sekcji INDOOR HUMIDITY i ustaw funkcję dolnego alarmu wilgotności wewnętrznej, przyciski „+”, „-” i ON/OFF będą migały, zapali się ikona LO AL. Dotknij przycisku „+”

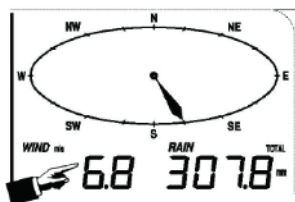
lub „-” aby zwiększyć lub zmniejszyć wartość. Aby przyspieszyć zmianę wartości przytrzymaj przez 3 sekundy klawisz „+” lub „-”. Dotknij przycisku ON/OFF aby włączyć lub wyłączyć alarm (jeżeli alarm jest uaktywniony na wyświetlaczu pojawi się ikona megafonu)

3. Dotknij po raz trzeci sekcji INDOOR HUMIDITY aby wyświetlić maksymalne zapisy wilgotności wewnętrznej, zapisy zaczną migotać, podświetlona zostanie ikona MAX. Aby zresetować maksymalne zapisy do bieżących odczytów przytrzymaj przez 3 sek. migotające wartości.
4. Dotknij po raz czwarty sekcji INDOOR TEMPERATURE aby wyświetlić minimalne zapisy wilgotności wewnętrznej, zapisy zaczną migotać, podświetlona zostanie ikona MIN. Aby zresetować minimalne zapisy do bieżących odczytów przytrzymaj przez 3 sek. migotające wartości.

WILGOTNOŚĆ NA ZEWNĄTRZ

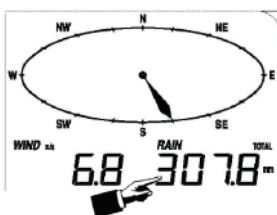
Należy postępować tak jak przypadku wilgotności wewnątrz pomieszczenia.

PRĘDKOŚĆ WIATRU



1. Dotknij sekcji WIND SPEED (prędkość wiatru), zaczną migać przyciski „+” i „-”. Dotknij przycisku „+” lub „-” aby wybrać rodzaj odczytów – średnia prędkość wiatru, prędkość podmuchów wiatru
2. Dotknij ponownie sekcji WIND SPEED, zaczną migać przyciski „+” i „-”. Dotknij przycisku „+” lub „-” aby wybrać jednostkę pomiarów: km/h, mila/h, m/s, węzły, bft.
3. Dotknij po raz trzeci sekcji WIND SPEED i ustaw funkcję górnego alarmu, przyciski „+”, „-” i ON/OFF będą migały, zapali się ikona HI AL. Dotknij przycisku „+” lub „-” aby zwiększyć lub zmniejszyć wartość. Aby przyspieszyć zmianę wartości przytrzymaj przez 3 sekundy klawisz „+” lub „-”. Dotknij przycisku ON/OFF aby włączyć lub wyłączyć alarm (jeżeli alarm jest uaktywniony na wyświetlaczu pojawi się ikona megafonu).
4. Dotknij po raz czwarty sekcji WIND SPEED i ustaw funkcję alarmu kierunku wiatru, przycisk strzałki wskazującej kierunek zacznie migać. Dotknij przycisku „+” lub „-” aby określić kierunek, który będzie powodował włączenie się alarmu. Dotknij przycisku ON/OFF aby włączyć lub wyłączyć alarm
5. Dotknij po raz piąty sekcji WIND SPEED aby wyświetlić maksymalne zapisy prędkości wiatru, zapisy zaczną migotać, podświetlona zostanie ikona MAX. Aby zresetować maksymalne zapisy do bieżących odczytów przytrzymaj przez 3 sek. migotające wartości.

OPADY DESZCZU



1. Dotknij sekcji RAIN (deszcz), zaczną migać przyciski „+” i „-”. Dotknij przycisku „+” lub „-” aby wybrać czas pomiaru opadów – 1 godz., 24 godz., tydzień, miesiąc, łączna ilość opadów.
2. Dotknij ponownie sekcji RAIN, zaczną migać przyciski „+” i „-”. Dotknij przycisku „+” lub „-” aby wybrać jednostkę pomiarów: mm lub cale
3. Dotknij po raz trzeci sekcji RAIN i ustaw funkcję górnego alarmu, przyciski „+”, „-” i ON/OFF będą migały, zapali się ikona HI AL. Dotknij przycisku „+” lub „-” aby zwiększyć lub zmniejszyć wartość. Aby przyspieszyć zmianę wartości przytrzymaj przez 3 sekundy klawisz „+” lub „-”. Dotknij przycisku ON/OFF, aby włączyć lub wyłączyć alarm (jeżeli alarm jest uaktywniony na wyświetlaczu pojawi się ikona megafonu).
4. Dotknij po raz czwarty sekcji RAIN, aby wyświetlić maksymalne zapisy ilości opadów. Aby zresetować maksymalne zapisy do bieżących odczytów przytrzymaj przez 3 sek. migotające wartości.

- Dotknij po raz piąty sekcji RAIN i przytrzymaj przez 3 sekundy, aby zresetować do 0 wartości dotychczasowych odczytów, zostaną wówczas skasowane odczyty, 1h, 24h, tygodniowe, miesięczne i łączne.

PROGNOZA POGODY

TENDENCJE POGODOWE



- Dotknij sekcji TENDENCY (prognoza pogody), zaczną migać przyciski „+” i „-”. Dotknij przycisku „+” lub „-” aby wybrać ikonę słonecznie, częściowe zachmurzenie, zachmurzenie, deszczowo.
- Dotknij ponownie sekcji TENDENCY, zaczną migać przyciski „+” i „-”. Dotknij przycisku „+” lub „-” aby wybrać próg ciśnienia 2-4 hPa (domyślnie 2 hPa) ZMIANA SEKCJI PRESSURE
- Dotknij ponownie sekcji TENDENCY, zaczną migać przyciski „+” i „-”. Dotknij przycisku „+” lub „-” aby wybrać próg burzowy 3-9 hPa (domyślnie 4 hPa) ZMIANA SEKCJI PRESSURE

CIŚNIENIE



- Dotknij sekcji PRESSURE – ciśnienie, zaczną migać przyciski „+” i „-”. Dotknij przycisku „+” lub „-” aby wybrać pomiędzy pomiarami ciśnienia bezwzględnego i względnego.
- Dotknij ponownie sekcji PRESSURE, zaczną migać przyciski „+” i „-”. Dotknij przycisku „+” lub „-” aby wybrać jednostkę hPa, inHg, i mmHg.
- Dotknij po raz trzeci sekcji PRESSURE aby ustawić wartości względnego ciśnienia. Przyciski „+”, „-” i ON/OFF będą migały, zapali się ikona rel. Dotknij przycisku „+” lub „-” aby zwiększyć lub zmniejszyć wartość. Aby przyspieszyć zmianę wartości przytrzymaj przez 3 sekundy klawisz „+” lub „-”.
- Dotknij po raz czwarty sekcji PRESSURE i ustaw funkcję górnego alarmu, przyciski „+”, „-” i ON/OFF będą migały, zapali się ikona HI AL. Dotknij przycisku „+” lub „-” aby zwiększyć lub zmniejszyć wartość. Aby przyspieszyć zmianę wartości przytrzymaj przez 3 sekundy klawisz „+” lub „-”. Dotknij przycisku ON/OFF aby włączyć lub wyłączyć alarm (jeżeli alarm jest uaktywniony na wyświetlaczu pojawi się ikona megafonu).
- Dotknij po raz piąty sekcji PRESSURE i ustaw funkcję dolnego alarmu, przyciski „+”, „-” i ON/OFF będą migały, zapali się ikona LO AL. Dotknij przycisku „+” lub „-” aby zwiększyć lub zmniejszyć wartość. Aby przyspieszyć zmianę wartości przytrzymaj przez 3 sekundy klawisz „+” lub „-”. Dotknij przycisku ON/OFF aby włączyć lub wyłączyć alarm (jeżeli alarm jest uaktywniony na wyświetlaczu pojawi się ikona megafonu)
- Dotknij po raz szósty sekcji PRESSURE, aby wyświetlić maksymalne zapisy ciśnienia, zapisy zaczną migotać, podświetlona zostanie ikona MAX. Aby zresetować maksymalne zapisy do bieżących odczytów przytrzymaj przez 3 sek. migotające wartości.
- Dotknij po raz siódmy sekcji PRESSURE, aby wyświetlić minimalne zapisy ciśnienia, zapisy zaczną migotać, podświetlona zostanie ikona MIN. Aby zresetować minimalne zapisy do bieżących odczytów przytrzymaj przez 3 sek. migotające wartości.

Uwaga: gdy wybraliśmy ciśnienie bezwzględne, punkt 3 zostanie pominięty.

WYKRES CIŚNIENIA ATMOSFERYCZNEGO

Dotknij sekcji PRESSURE BAR GRAPH a następnie wciśnij „+” lub „-” aby wybrać skalę do wykresu historii zapisów ciśnienia -12 lub 24 godzinny.

ZEGAR / KONTRAST LCD



1. Dotknij raz zegara na wyświetlaczu. Przy pomocy „+” lub „-” dostosuj poziom kontrastu w skali od 0 do 8 (domyślnie jest ustawione 5)
2. Dotknij sekcji TIME (czas), zaczną migać przyciski „+” i „-”. Dotknij przycisku „+” lub „-” aby wybrać strefę czasową.
3. Dotknij ponownie sekcji TIME, zaczną migać przyciski „+” i „-”. Dotknij przycisku „+” lub „-” aby wybrać formę wyświetlania czasu 12 lub 24 godziny.
4. Dotknij po raz trzeci sekcji TIME przyciski „+”, „-” i będą migały. Dotknij przycisku „+” lub „-” aby włączyć (ON) lub wyłączyć (OFF) funkcję DST (funkcja ta jest dostępna tylko dla wersji WWVB, w wersji DCF nie można jej włączyć)
UWAGA: „DST OFF” wskazuje, że funkcja jest wyłączona i wewnętrzny zegar czasu rzeczywistego nie będzie automatycznie zmieniał czasu. „DST ON” wskazuje, że funkcja jest włączona i czas będzie automatycznie zmieniany zgodnie z rozkładem czasu DST. Niektóre miejsca (Arizona i część Indiany) nie stosują się do czasu letniego, więc należy wybrać funkcję „DST OFF”.
5. Dotknij po raz czwarty sekcji TIME aby ustawić godzinę, zaczną migać przyciski „+” i „-”. Dotknij przycisku „+” lub „-” aby zmienić wartości.
6. Dotknij po raz piąty sekcji TIME aby ustawić minuty, zaczną migać przyciski „+” i „-”. Dotknij przycisku „+” lub „-” aby zmienić wartości.

DATA



1. Dotknij sekcji DATE (data), zaczną migać przyciski „+” i „-”. Dotknij przycisku „+” lub „-” aby wybrać funkcję czasu alarmu, daty lub numer tygodnia.
2. Dotknij ponownie sekcji DATE, zaczną migać przyciski „+” i „-”. Dotknij przycisku „+” lub „-” aby wybrać format wyświetlanej daty DD-MM lub MM-DD
3. Dotknij po raz trzeci sekcji DATE, zaczną migać przyciski „+” i „-”. Dotknij przycisku „+” lub „-” aby ustawić rok. Aby przyspieszyć zmianę wartości przytrzymaj przez 3 sekundy klawisz „+” lub „-”.
4. Dotknij po raz czwarty sekcji DATE, zaczną migać przyciski „+” i „-”. Dotknij przycisku „+” lub „-” aby ustawić miesiąc. Aby przyspieszyć zmianę wartości przytrzymaj przez 3 sekundy klawisz „+” lub „-”.
5. Dotknij po raz piąty sekcji DATE, zaczną migać przyciski „+” i „-”. Dotknij przycisku „+” lub „-” aby ustawić dzień. Aby przyspieszyć zmianę wartości przytrzymaj przez 3 sekundy klawisz „+” lub „-”.
6. Dotknij po raz szósty sekcji DATE, zaczną migać przyciski „+” i „-”. Dotknij przycisku „+” lub „-” aby ustawić godziny alarmu. Aby przyspieszyć zmianę wartości przytrzymaj przez 3 sekundy klawisz „+” lub „-”.
7. Dotknij po raz siódmy sekcji DATE, zaczną migać przyciski „+” i „-”. Dotknij przycisku „+” lub „-” aby ustawić minuty alarmu. Aby przyspieszyć zmianę wartości przytrzymaj przez 3 sekundy klawisz „+” lub „-”. Dotknij przycisku ON/OFF aby aktywować lub wyłączyć funkcję alarmu.

PAMIĘĆ

1. Aby aktywować wyświetlanie historii danych dotknij sekcji MEMORY (pamięć), zaczną migać przyciski „+” i „-”. Dotknij przycisku „-” aby przejrzeć wcześniejsze dane wraz z oznaczeniem czasu lub „+” aby obejrzeć późniejsze dane pogodowe. Podczas wyświetlania danych, w sekcji czasu będzie wyświetlany czas zapisu poszczególnych danych (częstotliwość dokonywania zapisów może być zmieniona tylko za pomocą oprogramowania zainstalowanego na PC. Oprogramowanie jest dołączone do zestawu. Domyślnie wprowadzony odstęp czasu zapisu danych historycznych ustawiony jest 30 min przed wysyłką.)
2. Ponownie dotknięcie sekcji MEMORY spowoduje procedurę oczyszczenia pamięci: na wyświetlaczu zaczną migać ikony „CLEAR” oraz ikona pełnego wykorzystania pamięci. Wciśnij i przytrzymaj ikonę pełnego wykorzystania pamięci przez 3 sekundy, po tym czasie pamięć będzie oczyszczona.

POŁĄCZENIE Z KOMPUTEREM PC

Bardzo istotnym atutem naszej stacji pogodowej jest możliwość odczytywania wszystkich pomiarów, wyświetlanego czasu i danych pogodowych w formie kompletnej historii ustawianej w PC.

Przechowywanie danych

Aby stworzyć obszerną, dobrze zrozumiałą historię pogodową, stacja bazowa pozwala na przechowywanie wewnątrz stacji do 4080 zbiorów danych pogodowych wraz z ich datą i czasem. Dane te są przechowywane w trwałej pamięci buforowej (EEPROM). W przypadku, gdy pamięć zostanie przepełniona nowe informacje będą zapisywane w miejsce najstarszych zapisów, a te z kolei automatycznie będą kasowane.

Przywołanie danych

Określone dane lub ustawione wartości mogą być odczytane, przetwarzane i wyświetlane tylko za pomocą komputera. Również ustawienia częstotliwości zapamiętywania danych - od 5 do 20 min mogą być wprowadzone przy pomocy komputera PC.

Połączenie i software

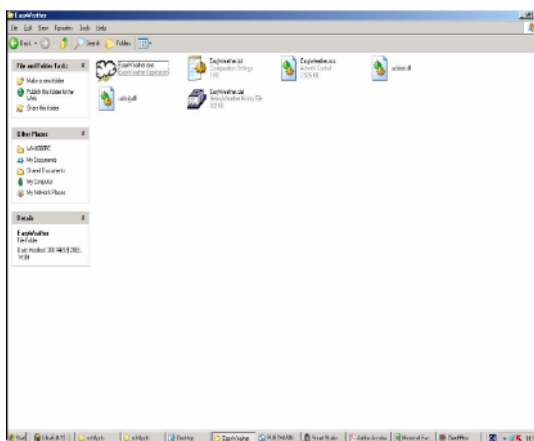
Połączenie pomiędzy stacją bazową a komputerem przebiega poprzez dołączony do zestawu kabel USB. Oprogramowanie Easy Weather (również w zestawie) musi być zainstalowane na komputerze. Oprogramowanie to pozwala na wyświetlenie wszystkich bieżących danych pogodowych przy pomocy graficznych symboli. Pozwala również na wyświetlanie, przechowywanie, i drukowanie danych, których ilość przekracza maksymalną ilość 4080 zbiorów danych określonych dla stacji pogodowej i jest ograniczona tylko ilością pamięci operacyjnej komputera. Dzięki oprogramowaniu Easy Weather dane historyczne mogą być wyświetlane w postaci diagramów i wykresów.

Co więcej bieżące dane pogodowe mogą być powiązane ze stroną internetową za pomocą programu Web Publisher.

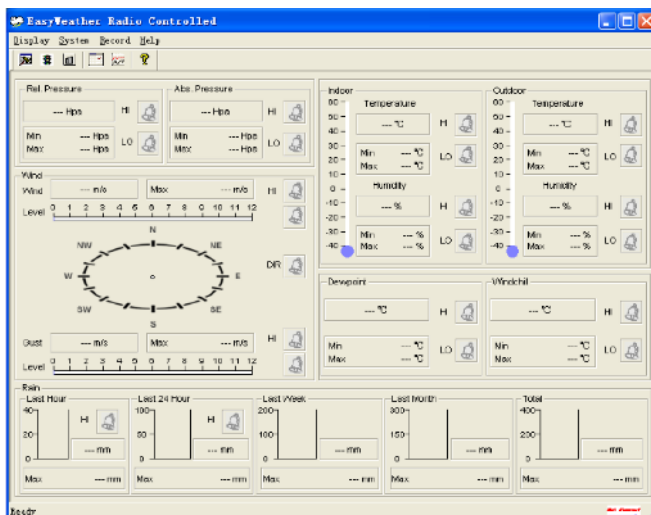
Instalowanie oprogramowania na komputerze PC

Instalowanie oprogramowania Easy Weather jest bardzo łatwe: przekopij pliki z CD do takiego samego folderu w komputerze i kliknij dwa razy na Easy Weather.EXE aby uruchomić program.

Upewnij się, że uruchomiłeś program na koncie administratora na twojej platformie Windows. W przeciwnym razie funkcje graficzne mogą nie funkcjonować, gdy tryb wyświetlania wykresów jest potrzebny do wyświetlania wszystkich danych historycznych.



Jeżeli uruchamiasz program po raz pierwszy, na monitorze pokażą się bieżące dane pogody a w linii poniżej program pokaże powiązane informacje odnoszące się do odczytów wszystkich danych historycznych w komputerze.



Gdy pamięć jest pełna, przesłanie wszystkich danych historii danych do PC zajmie ok. 2 minut i następne 2 minuty, aby przetworzyć je na wykres graficzny. Pozostałe informacje dotyczące oprogramowania znajdują się w opcji pomoc.

Specyfikacja

Dane zewnętrzne:

Zakres odbioru na otwartej przestrzeni: 100 m

Częstotliwość : 868 MHz (Europa)/915 MHz (Północna Ameryka)

Zakres pomiarów temperatury : - 40°C do 65 °C (gdy odczyty są poza tym zakresem pokazuje się OFL)

Rozdzielczość : 0.2 °C

Zakres pomiarów wilgotności względnej: 10%~ 99%

Rozdzielczość / dokładność : 1% / ±5%

Pomiary ilości opadów : 0 – 9999 mm (gdy odczyty są poza tym zakresem pokazuje się OFL)

Rozdzielczość : 0.3 mm (dla ilości opadów < 1000mm)

: 1 mm (dla ilości opadów >1000mm)

Prędkość wiatru : 1 ~160 mil/h (gdy odczyty są poza tym zakresem pokazuje się OFL)

Częstotliwość pomiarów sensora termo-hydro: co 48 sek.

Poziom wodoszczelności: IPX3

Dane wewnętrzne:

Częstotliwość pomiarów temperatury/wilgotności: co 48 sek.

Zakres pomiarów temperatury: 0°C do 60°C (gdy odczyty są poza tym zakresem pokazuje się OFL)
Rozdzielczość : 0.2 °F
Zakres pomiarów wilgotności względnej : 10%~ 99%
Rozdzielczość / dokładność : 1% / ± 5%
Zakres pomiarów ciśnienia atmosferycznego: 27.13 inHg – 31.89 inHg
Rozdzielczość : 0.01 inHg
Czas trwania alarmu : 120 sek.
Zasilanie
Stacja bazowa : 3 x AA 1.5V LR6 baterie alkaliczne
Przenośne sensory : 2 x AA 1.5V LR6 baterie alkaliczne
Żywotność baterii: minimum 12 miesięcy stacja bazowa
Minimum 24 miesiące sensor termo-hydro.

Objaśnienie symboli:



Symbol trójkąta z wykrzyknikiem wskazuje na ważne informacje w niniejszej instrukcji obsługi, które należy bezwzględnie przestrzegać.



Przedstawiony symbol oznacza, że niesprawnego urządzenia elektronicznego nie można wyrzucać razem z innymi odpadami gospodarczymi. Obowiązkiem użytkownika jest przekazanie zużytego sprzętu do wyznaczonego punktu zbiórki w celu recyklingu odpadów powstałych ze sprzętu elektrycznego i elektronicznego. Takie postępowanie pomoże chronić zasoby naturalne i zapewni ponowne wprowadzenie produktów do obiegu, chroniąc zdrowie człowieka i środowisko. Aby uzyskać więcej informacji o tym, gdzie można przekazać zużyty sprzęt do recyklingu, należy się skontaktować z Urzędem Miasta lub sklepem, w którym zakupiono produkt.

Wskazówki dotyczące bezpieczeństwa użytkownika:



Dokładnie przeczytać instrukcję obsługi i przestrzegać zawartych w niej wskazówek dotyczących bezpieczeństwa. Nie ponosimy żadnej odpowiedzialności za obrażenia oraz szkody spowodowane nieprzestrzeganiem wskazówek bezpieczeństwa i informacji zawartych w niniejszej instrukcji obsługi. Ponadto w takich przypadkach użytkownik traci swoje prawa gwarancyjne.

a) Informacje ogólne

- Produkt nie jest zabawką. Należy trzymać go poza zasięgiem dzieci i zwierząt.
- Dopilnować, aby materiały opakowaniowe nie zostały pozostawione bez nadzoru. Dzieci mogą się zacząć nimi bawić, co jest niebezpieczne.
- Chronić produkt przed ekstremalnymi temperaturami, silnymi wibracjami, wysoką wilgotnością, wilgocią, palnymi gazami, oparami i rozpuszczalnikami.
- Nie narażać produktu na obciążenia mechaniczne.
- Jeśli bezpieczna praca nie jest dłużej możliwa, należy przerwać użytkowanie i zabezpieczyć produkt przed ponownym użyciem. Bezpieczna praca nie jest możliwa, jeśli produkt: został uszkodzony, nie działa prawidłowo, był przechowywany przez dłuższy okres w niekorzystnych warunkach lub został nadmiernie obciążony podczas transportu.
- Z produktem należy obchodzić się ostrożnie. Wstrząsy, uderzenia lub upuszczenie produktu spowodują jego uszkodzenie.
- Jeśli istnieją wątpliwości w kwestii obsługi, bezpieczeństwa lub podłączania produktu, należy zwrócić się do wykwalifikowanego fachowca.
- Prace konserwacyjne, regulacja i naprawa mogą być przeprowadzane wyłącznie przez eksperta w specjalistycznym zakładzie.
- Jeśli pojawią się jakiegokolwiek pytania, na które nie ma odpowiedzi w niniejszej instrukcji, prosimy o kontakt z naszym biurem obsługi klienta lub z innym specjalistą.

b) Baterie/akumulatory

- Podczas wkładania baterii/akumulatorów należy zwrócić uwagę na odpowiednie bieguny.
- Jeżeli urządzenie nie będzie używane przez dłuższy czas, należy wyjąć z niego baterie/akumulatory, aby uniknąć uszkodzeń w wyniku wycieku. Wylane lub uszkodzone baterie/akumulatory mogą powodować poparzenia kwasem w przypadku kontaktu ze skórą. Dlatego dotykając uszkodzonych baterii/akumulatorów należy nosić rękawice ochronne.
- Baterie/akumulatory należy przechowywać w miejscu niedostępnym dla dzieci. Baterii/akumulatorów nie pozostawiać wolno leżących, ponieważ mogą je połknąć dzieci lub zwierzęta domowe.
- Wszystkie baterie/akumulatory należy wymieniać w tym samym czasie. Połączenie starych i nowych baterii/akumulatorów może prowadzić do wylania baterii/akumulatorów lub uszkodzenia urządzenia.
- Baterii/akumulatorów nie należy demontować, zwierać ani wrzucać do ognia. Nigdy nie próbować ładować baterii jednorazowych. Istnieje niebezpieczeństwo wybuchu!

Utylizacja:

a) Produkt



Elektroniczne urządzenia mogą być poddane recyklingowi i nie należą do odpadów z gospodarstw domowych. Produkt należy utylizować po zakończeniu jego eksploatacji zgodnie z obowiązującymi przepisami prawnymi. Wyjąć włożone baterie/akumulatory i utylizować je oddzielnie od produktu.

b) Baterie/akumulatory



Użytkownik końcowy jest prawnie zobowiązany do zwrotu wszystkich zużytych baterii/akumulatorów. Utylizacja z odpadami gospodarstwa domowego jest zakazana! Zużyte baterie/akumulatory można bezpłatnie oddać w miejscach zbiórki w swojej gminie, naszej firmie lub wszędzie tam, gdzie prowadzona jest sprzedaż baterii/akumulatorów! W ten sposób użytkownik spełnia wymogi prawne i ma swój wkład w ochronę środowiska.